



# **SNABBGUIDE FÖR IPHONE OCH IPAD**

**FÖR HÖGSKOLANS PERSONAL**



**HÖGSKOLAN  
I BORÅS**

# INNEHÅLLSFÖRTECKNING

Grundläggande inställningar	2
Första uppstarten	
Apple-ID	
Säkerhetskod	
Appar och App Store	
iCloud	
Hitta min iPhone	
Uppdateringar	
Kontaktuppgifter till högskolans personal	
Utlandsvistelse	
Internetdelning	
Trådlöst nätverk (Wi-Fi)	
JAMF	5
Synkronisera E-post	6
GW-sync	
IMAP	
Filåtkomst	8
Box	
Trio	9
Förbättra batteritiden	10
Sänk ljusstyrkan	
Stäng av Bluetooth	
Stäng av automatiska uppdateringar	
Stäng av onödiga platstjänster	
Stäng av bakgrundsuppdatering	
Inaktivera automatisk Push för e-post	
Support och felanmälan	11
IT	

# GRUNDLÄGGANDE INSTÄLLNINGAR

## FÖRSTA UPPSTARTEN

Sätt i SIM-kortet och se till att enheten är laddad. Starta enheten och gör dina inställningar genom att följa instruktionerna på skärmen. Du kan välja att hoppa över vissa steg om du önskar.

En detaljerad guide för att ställa in din iPhone hittar du under: [support.apple.com/sv-se/iphone](https://support.apple.com/sv-se/iphone).

## JAMF

Jamf är en mjukvara för fjärrhantering som används på iPhones, iPads och MacBooks för att IT ska kunna hantera enheterna på högskolan. Vid första uppstarten när du kopplar upp dig via mobilt eller trådlöst nätverk kommer Jamf inloggningen att visas. Där fyller du i din Signatur och Novell-lösenord. Mer information om Jamf finns på sidan 5.

## APPLE-ID

Ditt Apple-ID är det konto som du använder för att få åtkomst till Apples tjänster, till exempel när du hämtar appar från App Store och lagrar ditt innehåll på iCloud.

Om du har ett Apple-ID kopplat mot din e-postadress på högskolan (förnamn.efternamn@hb.se) fyller du i ditt redan skapade konto. Om inte, skapar du ett nytt och anger din e-postadress (förnamn.efternamn@hb.se) som Apple-ID och följer instruktionerna.

## SÄKERHETSKOD

Ställ in lösenkod för att skydda din information på din enhet under Inställningar, välj Lösenkod.

## APPAR OCH APP STORE

Via App Store laddar du ner appar till din enhet, där det krävs ett Apple-ID för att identifiera dig. Många av apparna är kostnadsfria, men i de fall det utgår en kostnad och ska köpas in för högskolan beställs de via IT. Dessa appar ägs av Högskolan i Borås och följer enheten.

## ICLOUD

Med tjänsten iCloud kan du säkerhetskopiera ditt innehåll i din enhet, exempelvis bilder, videor, och kontakter, så att de är tillgängliga även om din iPhone försvinner. Dessutom kan du komma åt ditt sparade innehåll när som helst från alla dina enheter. I iCloud hanterar du även tjänsten Hitta min iPhone.

Tjänsten iCloud och ditt säkerhetskopierade innehåll hittar du under: [iCloud.com](https://iCloud.com) och under

## HITTA MIN IPHONE

Funktionen Hitta min iPhone skall alltid vara aktiverad av säkerhetsskäl. Skulle du tappa eller bli bestulen på din enhet kan den spåras och raderas via **iCloud.com**.

1. Gå till Inställningar, [ditt namn] och välj iCloud.
2. Välj Hitta min iPhone i listan och aktivera genom att skjuta reglaget.

Aktivera även Skicka senaste plats för att kunna spåra enheten även om den är avstängd.

## UPPDATERINGAR

Programuppdateringar och uppdateringar av appar släpps löpande, och innehåller ofta säkerhets- och buggfixar, och bör uppdateras så snart en ny version finns tillgänglig. Eventuella uppdateringar till operativsystemet, iOS, hittar du via Inställningar, Allmänt och Programuppdatering. Gällande uppdateringar av appar hittar du dessa under fliken Uppdatera i App Store.

## KONTAKTUPPGIFTER TILL HÖGSKOLANS PERSONAL

Om du synkroniserat kontakter via GW-sync hittar du kontaktuppgifter för högskolans personal via en global adresslista som du kan spara till dina kontakter och behöver därför inte lägga in kontaktuppgifterna manuellt. Du hittar den globala adresslistan under Kontakter, Grupper och välj Global adresslista för... Sök upp personal och skapa som ny kontakt om du önskar.

## UTLANDSVISTELSE

Om du tar med din tjänstemobil vid utlandsvistelse finns det en del du behöver tänka på, som roaming, datatrafik, samtalskostnader och inställningar. Läs mer under: **[www.hb.se/mobiltelefoni](http://www.hb.se/mobiltelefoni)**.

## INTERNETDELNING

Med Internetdelning kan du dela mobildataanslutningen på din iPhone till andra enheter inom ramen för ditt abonnemang. Internetdelning aktiverar du under Inställningar, och välj Internetdelning.

# TRÅDLÖST NÄTVERK (WI-FI)

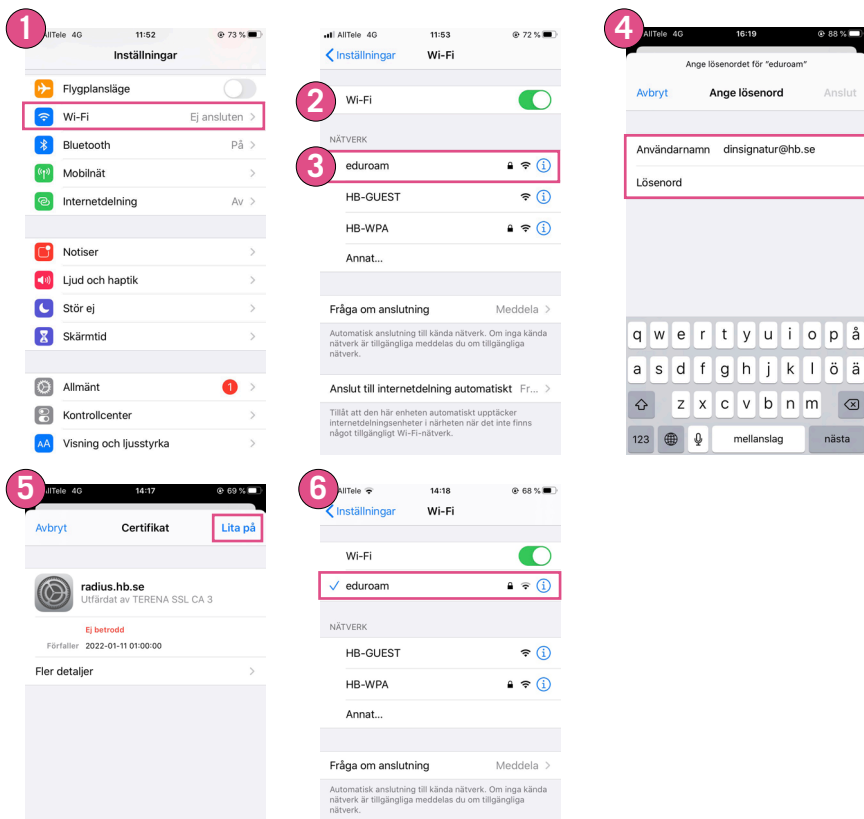
I högskolans byggnader kan du koppla upp telefonen mot högskolans trådlösa nätverk, Eduroam. Eduroam finns även tillgängligt på andra högskolor och universitet över hela världen.

1. Klicka på Inställningar och välj Wi-Fi.
2. Aktivera Wi-Fi genom att skjuta reglaget.
3. Välj nätverket eduroam, har Wi-Fi varit inaktiverat kan det dröja innan nätverket syns.
4. Fyll i användarnamn och lösenord enligt följande:

Användarnamn: [din signatur]@hb.se  
Lösenord: ditt lösenord för Eduroam

*Observera att din inloggning i Eduroam inte är densamma som din vanliga inloggning. Skapa ett lösenord för Eduroam i Selfservice under: **Selfservice.hb.se***

5. Klicka på Anslut och välj Lita på vid fråga om ej betrodd certifikat.
6. Inom kort bör du ha en bock vid nätverket (eduroam) och är då uppkopplad.

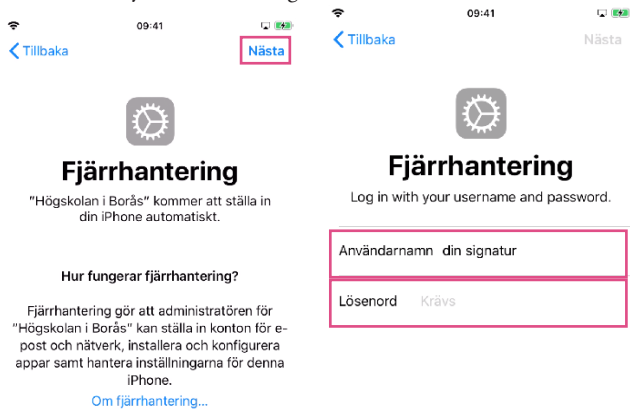


# JAMF

Jamf är en mjukvara för fjärrhantering som används på iPhones, iPads och MacBooks för att IT ska kunna hantera enheterna på högskolan. Om du som användare t.ex. har glömt din lösenkod kan IT hjälpa till att återställa det via jamf.

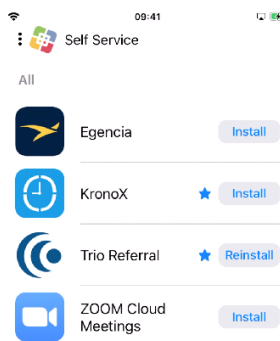
Observera att IT kan inte se bilder, sms eller vad du gör på din telefon, utan kan endast utföra administrativa funktioner som: ställa in konton för e-post och nätverk, installera och konfigurera appar samt hantera inställningar för iPhone som att starta om, stänga av, aktivera "hitta min iPhone". IT kan även distribuera appar via Jamf.

Vid första uppstarten när du kopplar upp dig via Wi-Fi eller mobilt nätverk kommer en ny ruta visas. I fälten fyller du i [Din signatur] och Novell-lösenord.



När du gått igenom uppstarten kommer tre appar att installeras på telefonen.

1. iPhone och iPad guiden: Snabbguide för iPhone och iPad.
2. Trio Referral: Högskolans hänvisningssystem för fasta och mobila enheter.
3. Self Service: Standardutbudet av högskolans appar som används regelbundet så som Kronox, Zoom och Egencia.



# SYNKRONISERA E-POST

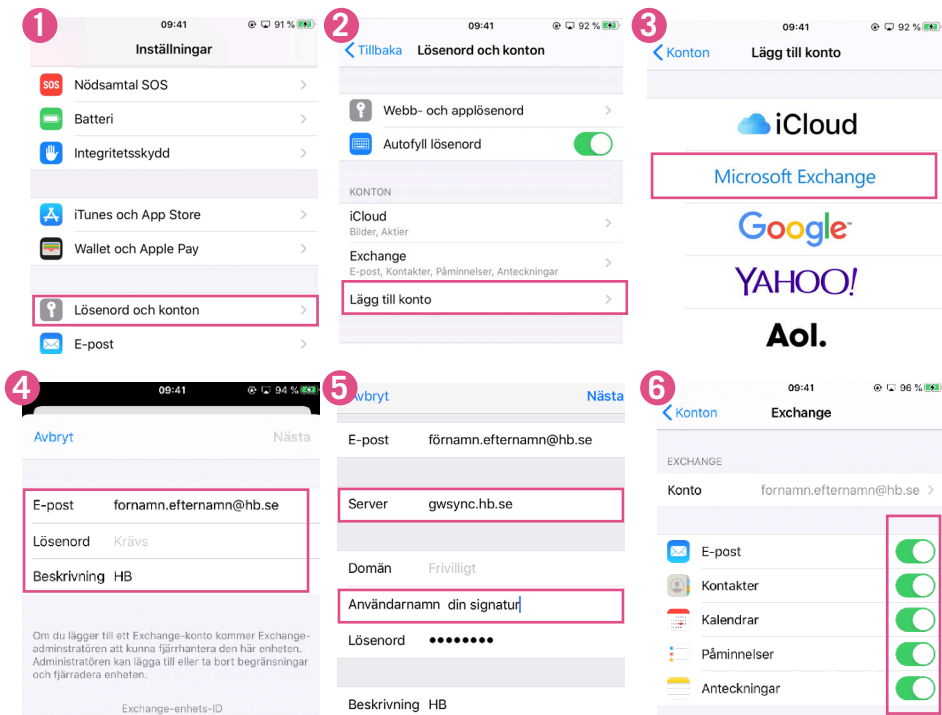
Det finns två olika sätt att synkronisera din e-post till en mobil enhet, GW-sync och IMAP.

## GW-SYNC

GW-sync är vanligast att synkronisera e-post med och klarar dessutom att synkronisera kalender och kontakter. Du kan synkronisera försändelser upp till 60 dagar och 500KB stora bilagor.

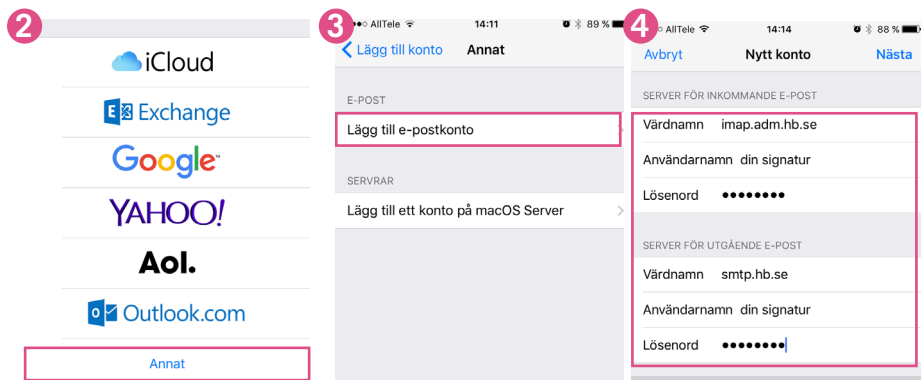
GW-sync behöver aktiveras på ditt konto innan konfiguration påbörjas, kontakta IT via [it@hb.se](mailto:it@hb.se) för att få hjälp med att aktivera.

1. Klicka på Inställningar och välj Lösenord och konton.
2. Välj Lägg till konto och i nästa steg väljer du kontot Exchange.
3. Fyll i din e-postadress (förnamn.efternamn@hb.se) och valfri beskrivning för kontot, exempelvis HB. Klicka på Nästa.
4. Skriv in ditt lösenord och klicka på Nästa.
5. Under server fyller du i gwsync.hb.se och anger din signatur. Klicka på Nästa.
6. Kontot är nu synkroniserat och du kan välja vad du vill synkronisera, som e-post och kalender.



## IMAP

IMAP synkroniserar enbart e-post och har en begränsning på 2 500 e-postmeddelanden, men har som största fördel att kunna hantera försändelser äldre än 60 dagar.



1. Klicka på Inställningar, Lösenord och konton.
2. Välj Lägg till konto och välj i nästa steg Annat. Klicka på Nästa.
3. Välj Lägg till e-postkonto och fyll i ditt namn, e-postadress (förnamn.efternamn@hb.se), ditt lösenord och valfri beskrivning för kontot, exempelvis HB. Klicka på Nästa.
4. Under fliken IMAP fyller du i följande uppgifter:
  - Server för inkommande e-post:  
Värddnamn: imap.adm.hb.se, Användarnamn: din signatur, Lösenord: ditt lösenord
  - Server för utgående e-post:  
Värddnamn: smtp.hb.se, samt användarnamn och lösenord.
5. Klicka på Nästa och invänta verifiering. Avaktivera Anteckningar och spara.



## BOX

Du kan använda dig av appen Box för att komma åt och redigera dina filer på ditt Box-konto.

Observera att du först måste skapa och aktivera ett Box-konto via en dator innan du kan fortsätta.

Du skapar ett Box-konto via: **hb.box.com**. Under **www.hb.se/box** kan du läsa mer om tjänsten och om hur du skapar ett konto.

1. Ladda ner och installera appen Box via App Store.
2. Välj Använd enkel inloggning (SSO).
3. Fyll i din e-postadress (fornamn.efternamn@hb.se) och klicka på Logga in.
4. Skriv in Borås i sökrutan och välj University of Borås.
5. Välj Login and use Forever och bekräfta igen i nästa steg genom att välja Yes I am Sure...
6. Vid nästa inloggningssida fyller i din signatur och lösenord. Klicka på Logga in.
7. Ställ in en lösenkod för Box och bekräfta koden.

**2** Avbryt

box

E-postadress

Lösenord

Logga in

Använd enkel inloggning (SSO)

Kommer du inte åt kontot?

Registrera dig för ett Box-konto

**3** Avbryt

box

fornamn.efternamn@hb.se

Logga in

Använd inloggningsuppgifterna för Box-kontot

Kommer du inte åt kontot?

Registrera dig för ett Box-konto

**4** Avbryt

You are connecting to...

NORDUnet Box Service Access

This service requests that you **identify yourself**. Select your preferred identity service below...

Start typing to search for your identity service...

NORDUnet

ACOnet staff

Boumemouth Libraries

C2k (Western Education Library Board)

COREN set.ID by KAFE

Durham Public Schools

ESnet

**5** Avbryt

You are connecting to...

NORDUnet Box Service Access

This service requests that you **identify yourself**. Select your preferred service below...

University of Borås

If you always use one and the same login provider for everything it's a good idea to remember your choice by pressing **Login and use Forever Start Over** to redo the search and pick another login provider.

Use this time only

Yes I am Sure - Use Forever

Start Over

● If you change your mind, visit <http://md.nordu.net/reset> to change settings.

**6** AllTele 10:05 69% Avbryt

HÖGSKOLAN I BORÅS

Logga in i NORDUnet Box Service Access

NORDUnet Box Service Access

Högskolepersonalservice  
E-post: [campusaccess@hb.se](mailto:campusaccess@hb.se)  
Tel: 033-433 4330

Lösenord

Örskriv och Nyckelar  
Personal  
Student

Har du redan ett konto? Logga in

Logga in

An administratör har du logga ut och utgående användaren har du är förklarad med användningsrättigheter som tillåter utgående.

**7** AllTele 10:06 89% Avbryt

Ställ in lösenkod

Ange en lösenkod

Administratören kräver att du anger en lösenkod

1 2 3

ABC DEF

# TRIO

För att hänvisa din anknnytning använder du hänvisningssystemet Trio, via webb eller app, där du enkelt kan hänvisa din anknnytning och skapa snabbknappar för dina vanligaste hänvisningar.

1. Har du loggat in via Jamf finns appen installerad i Selfservice appen (sida 5) eller ladda ner och installera appen Trio Referral via App Store.

2. Starta appen Trio Referral och fyll i följande:

Användarnamn: Ditt användarnamn för Trio

Lösenord: Ditt lösenord för Trio

Serveradress: trioapp.hb.se

*Observera att din inloggning i Trio inte per automatik är densamma som din Novell-inloggning. Kontakta IT för att få inloggningsuppgifter till Trio.*

3. Bocka i rutan Kom ihåg och klicka på Logga in.

4. Nu kan du sätta hänvisningar för din anknnytning, (lyssna på röstmeddelanden) och skapa favorithänvisningar, exempelvis lunch, gått för dagen och sammanträde.

5. Du skapar favoriter under Inställningar, välj Lägg till och gör dina val för din favorit.

Under [www.hb.se/trio](http://www.hb.se/trio) finns detaljerad guide för appen.



## **FÖRBÄTTRA BATTERITIDEN**

Här finns några tips hur du kan förbättra batteritiden på din enhet, men även i många fall också prestanda och minska mängden data som hämtas.

### **SÄNK LJUSSTYRKAN**

Sänk ljusstyrkan under Inställningar och välj Visning och ljusstyrka. Aktivera Automatisk ljusstyrka och ställ ner ljusstyrkan så mycket det går utan att det bli svårläst.

### **STÄNG AV BLUETOOTH**

Om du inte regelbundet använder dig av Bluetooth-anslutna tillbehör sparar du mycket batteritid om stänger av Bluetooth. Inaktivera via Inställningar och välj Bluetooth.

### **STÄNG AV AUTOMATISKA UPPDATERINGAR**

Inaktivera automatiska uppdateringar för att spara batteri och i vissa fall även datatrafik genom att själv välja när uppdateringar ska göras. Under Inställningar, [ditt namn] och välj Tunes och App Store inaktiverar du allt under Automatiska hämtningar.

### **STÄNG AV ONÖDIGA PLATSTJÄNSTER**

Välj att aldrig dela platsinformation för de program du anser inte behöver veta din fysiska plats för att fungera. Under Inställningar, Integritetsskydd och Platstjänster väljer du vilka som får åtkomst.

### **STÄNG AV BAKGRUNDSUPPDATERING**

Med aktiverad bakgrundsupdateering uppdateras apparna även när du inte använder dem. Under Inställningar, Allmänt och Bakgrundsupdateering kan du stänga av bakgrundsupdateering, alternativt välj vilka appar du vill ska uppdateras i bakgrunden, och därmed förbättra batteritiden. Detta är extra viktigt att tänka på när du reser utomlands.

### **INAKTIVERA AUTOMATISK PUSH FÖR E-POST**

Med Push-funktionen aktiverad hämtas nya e-postmeddelande direkt när du får det i inkorgen. Denna funktion kan ställas ner till ett intervall eller sättas i manuellt läge för att förlänga batteritiden. Du ändrar via Inställningar, E-post, Konton och välj Hämta nya data.

## SUPPORT OCH FELANMÄLAN

Vill du lära dig mer om funktionerna i din iPhone och iPad, besök supportsidorna för Apple-produkter där du hittar mer information och guider: **[www.apple.com/se/support](http://www.apple.com/se/support)**.

*Bilderna i guiden är tagna ifrån en iPhone 8 och kan skilja sig åt mellan olika modeller.*

Har du frågor eller problem är du välkommen att kontakta oss på IT!

### IT

Telefon: 033-435 4690

E-post: **[it@hb.se](mailto:it@hb.se)**